



Building community Resilience and sustainable Development through social economy

Κατευθυντήριες γραμμές σχετικά με την ανάπτυξη κοινοτικών σχεδίων κοινωνικής δράσης & την προώθηση της κοινωνικής οικονομίας (SEAP) σε μικρές και μεσαίες κοινότητες της ΕΕ



Funded by the European Union. Views and opinions expressed are however those of the author(s) only and do not necessarily reflect those of the European Union or European Commission. Neither the European Union nor European Commission can be held responsible for them.



01

## ΕΙΣΑΓΩΓΗ

• • • • • • • • • • 1

02

## ΚΑΤΑΝΟΗΣΗ ΤΗΣ ΚΟΙΝΩΝΙΚΗΣ ΟΙΚΟΝΟΜΙΑΣ

Μια επισκόπηση του τι είναι η κοινωνική οικονομία και γιατί είναι σημαντική για την τοπική ανάπτυξη, συμπεριλαμβανομένων των ορισμών, των εννοιών, της σημασίας της καθώς και παραδείγματα δράσεων κοινωνικής οικονομίας.

• • • • • • • • • • 5

03

## ΒΑΣΙΚΑ ΣΤΟΙΧΕΙΑ ΤΩΝ ΣΧΕΔΙΩΝ ΔΡΑΣΗΣ ΓΙΑ ΤΗΝ ΚΟΙΝΩΝΙΚΗ ΟΙΚΟΝΟΜΙΑ

Η ενότητα περιγράφει την κύρια δομή των σχεδίων δράσης για την κοινωνική οικονομία (SEAP), συμπεριλαμβανομένης της ανάλυσης του πλαισίου αναφοράς, των δηλώσεων οράματος και αποστολής, των σκοπών και στόχων, καθώς και των τομέων προτεραιότητας και εστίασης.

• • • • • • • • • • 11

04

## ΔΙΑΔΙΚΑΣΙΑ ΓΙΑ ΤΗ ΣΥΝ-ΔΗΜΙΟΥΡΓΙΑ ΕΝΟΣ SEAP

Παρέχεται μια επισκόπηση της διαδικασίας για τη συν-δημιουργία του SEAP, συμπεριλαμβανομένης της δημιουργίας δικτύων συνεργασίας, της δημιουργίας του θεσμικού πλαισίου και της υποστήριξης, του συν-σχεδιασμού του τοπικού SEAP και των στρατηγικών επικοινωνίας και προβολής.

- 4.1. Δημιουργία Δικτύων Συνεργασίας
- 4.2. Δημιουργία θεσμικού πλαισίου και πλαισίου υποστήριξης
- 4.3. Συν-σχεδιασμός τοπικού SEAP
- 4.4. Στατηγική επικοινωνίας και προβολής

• • • • • • • • • • 13

05

## ΠΟΡΟΙ ΚΑΙ ΕΡΓΑΛΕΙΑ

Η ενότητα προσφέρει μια σειρά πόρων και εργαλείων για την υποστήριξη της ανάπτυξης και της υλοποίησης του SEAP, συμπεριλαμβανομένων σχετικών μελετών και εκθέσεων, υποδειγμάτων, ευκαιριών χρηματοδότησης και περιπτώσεις μελέτης

• • • • • • • • • • 19

06

## ΣΥΜΠΕΡΑΣΜΑΤΑ

Η καταληκτική ενότητα συνοψίζει τις βασικές κατευθυντήριες γραμμές και παρέχει μια επισκόπηση των κύριων προκλήσεων που αντιμετώπισε η κοινοπραξία, καθώς και των διδαγμάτων που αντλήθηκαν κατά τη διαδικασία συν-ανάπτυξης SEAP στο πλαίσιο του έργου BREED.

• • • • • • • • • • 21

# 1. ΕΙΣΑΓΩΓΗ

Το έργο BREED αναπτύχθηκε από το Κοινοτικό ίδρυμα Fondazione Comunitaria di Agrigento e Trapani (FCAT, Ιταλία) σε συνεργασία με την κοινοπολιτία δήμων της περιοχής Ribera Alta (Ισπανία), το ΔΗΜΟ ΚΑΤΕΡΙΝΗΣ (Ελλάδα), το Δήμο του Paredes (Πορτογαλία) και τον Ευρωπαϊκό οργανισμό European Network of Social Integration Enterprises (ENSIE, Βέλγιο).

Το παρόν έγγραφο δημιουργήθηκε στο πλαίσιο του έργου **BREED - Building community REsilience and sustainable Development through social economy**, το οποίο συγχρηματοδοτείται από την Ευρωπαϊκή Ένωση και το πρόγραμμα SMP Single Market Program με κωδικό Grant Agreement n. 101074094, με σκοπό την προώθηση της ανάπτυξης της βιωσιμότητας της κοινότητας μέσω της προώθησης πρωτοβουλιών κοινωνικής οικονομίας.

“

Οι παρούσες κατευθυντήριες γραμμές παρέχουν πρακτική καθοδήγηση και καλές πρακτικές για την αξιοποίηση των αρχών της κοινωνικής οικονομίας για την αντιμετώπιση τοπικών προκλήσεων και την προώθηση μιας βιώσιμης ανάπτυξης χωρίς αποκλεισμούς.

”

## ΚΟΙΝΟ - ΣΤΟΧΟΣ

Οι κατευθυντήριες γραμμές σχεδιάστηκαν αφορούν:

- Τοπικές αρχές.
- Κοινοτικές οργανώσεις.
- Φορείς της κοινωνίας των πολιτών.
- Άλλοι ενδιαφερόμενοι φορείς που ενδιαφέρονται για την προώθηση θετικών αλλαγών σε επίπεδο βάσης.



“ Ο κύριος στόχος του BREED είναι η αύξηση της ικανότητας των τοπικών δημόσιων διοικήσεων, των οργανώσεων κοινωνικής οικονομίας, συμπεριλαμβανομένης της κοινωνίας των πολιτών, προκειμένου να προωθηθεί η κοινωνική αλλαγή και να ενισχυθούν οι συνθήκες για την **κοινωνική οικονομία** στις περιφέρειες που συμμετέχουν στο έργο και πέραν αυτού.

“ Επιπλέον, το BREED επιθυμεί να συμβάλει σε μια **ανθεκτική, χωρίς αποκλεισμούς και βιώσιμη ανάπτυξη** της κοινότητας μέσω της συμμετοχής διαφόρων φορέων και οργανώσεων, όπως οι τοπικές δημόσιες διοικήσεις, οι κοινωνικοί συνεταιρισμοί, οι μικρομεσαίες επιχειρήσεις, οι φορείς της κοινωνικής οικονομίας που προέρχονται από τον δημόσιο και τον ιδιωτικό τομέα, οι μη κερδοσκοπικές ενώσεις και η τοπική κοινότητα.



**Δουλεύοντας από κοινού**, η ομάδα των εμπλεκόμενων δημιουργήσε σχέδια δράσης για την κοινωνική οικονομία για κάθε κοινότητα, προκειμένου να σχεδιαστούν νέα οικοσυστήματα κοινωνικής οικονομίας και να αναπτυχθούν από κοινού στρατηγικές για την επίτευξη των στόχων που έχουν τεθεί.





# BREED: ΦΑΣΕΙΣ ΥΛΟΠΟΙΗΣΗΣ

Για να ενδυναμωθούν οι κοινότητες - στόχοι, το BREED υλοποίησε μια ολοκληρωμένη δράση που αποτελείται από **3 κύριες φάσεις**:

## ΔΙΑΚΡΑΤΙΚΟ ΠΡΟΓΡΑΜΜΑ ΑΝΑΠΤΥΞΗΣ ΙΚΑΝΟΤΗΤΩΝ

1

Η πρώτη φάση του προγράμματος προέβλεπε τη διοργάνωση 5 διακρατικών κοινωνικών αποστολών όπου οι συμμετέχοντες (από δημόσιους και ιδιωτικούς οργανισμούς) είχαν την ευκαιρία να γνωρίσουν και να συζητήσουν καλές πρακτικές σε τοπικό επίπεδο, να αναλύσουν προτεινόμενες μελέτες περιπτώσεων και να μάθουν ο ένας από τον άλλο. Για το λόγο αυτό, κάθε συμμετέχουσα τοπική αρχή δημοσίευσε ειδική πρόσκληση υποβολής αιτήσεων για την επιλογή 20 φορέων από οργανισμούς που δραστηριοποιούνται στον τομέα της κοινωνικής οικονομίας.

2

## ΣΥΝ-ΔΗΜΙΟΥΡΓΙΑ ΣΧΕΔΙΩΝ ΔΡΑΣΗΣ ΓΙΑ ΤΗΝ ΚΟΙΝΩΝΙΚΗ ΟΙΚΟΝΟΜΙΑ (SEAP)

Η δεύτερη φάση, βασιζόμενη στα αποτελέσματα της πρώτης, προέβλεπε στην από κοινού ανάπτυξη στρατηγικών και σχεδίων δράσης με επίκεντρο την κοινωνική οικονομία ως εργαλείο προώθησης της κοινοτικής ευημερίας. Οι φορείς της τοπικής δημόσιας διοίκησης συζήτησαν με μη κερδοσκοπικούς και άλλους οργανισμούς κοινωνικής οικονομίας και σκιαγράφησαν από κοινού τα εργαλεία και τις διαδικασίες για την προώθηση μιας πιο αποτελεσματικής και αποδοτικής συνεργασίας δημόσιου και ιδιωτικού τομέα, προκειμένου να καλυφθούν καλύτερα οι ανάγκες της περιοχής και να προωθηθεί η βιώσιμη και χωρίς αποκλεισμούς ανάπτυξή της.

3

## ΑΝΑΠΤΥΞΗ ΚΑΤΕΥΘΥΝΤΗΡΙΩΝ ΓΡΑΜΜΩΝ

Η τρίτη και τελευταία φάση, με βάση τα αποτελέσματα των δύο πρώτων, περιελάμβανε την εκπόνηση και διάδοση κατευθυντήριων γραμμών που μπορούν να υποστηρίξουν την ανάπτυξη σχεδίων δράσης για την κοινωνική οικονομία σε άλλες κοινότητες, τοπικές και ευρωπαϊκές.

*Οι παρούσες κατευθυντήριες γραμμές, οι οποίες αναπτύχθηκαν μετά από ένα έτος πειραματισμού σε κοινότητες-στόχους στην Ιταλία, την Ελλάδα, την Ισπανία και την Πορτογαλία, αποτελούν το τελικό αποτέλεσμα του έργου και απευθύνονται σε μικρές και μεσαίες κοινότητες της ΕΕ που επιθυμούν να αναπτύξουν και να εφαρμόσουν κοινοτικά σχέδια κοινωνικής δράσης και να προωθήσουν πρακτικές κοινωνικής οικονομίας.*

# ΕΝΟΤΗΤΕΣ

Το παρόν έγγραφο αποτελείται από διάφορες ενότητες, οι οποίες έχουν ως στόχο να καθοδηγήσουν κάθε ενδιαφερόμενο μέρος στη διαδικασία συνδιαμόρφωσης ενός σχεδίου δράσης για την κοινωνική οικονομία στη δική του κοινότητα μέσω συμμετοχικών προσεγγίσεων, όπως:

## Κατανόηση της Κοινωνικής Οικονομίας

# 2

Μια επισκόπηση του τι είναι η κοινωνική οικονομία και γιατί είναι σημαντική για την τοπική ανάπτυξη, συμπεριλαμβανομένων των ορισμών, των εννοιών, της σημασίας και περιπτώσεων μελέτης.

## Βασικά στοιχεία των SEAP

# 3

Η παρούσα ενότητα παρέχει μια επισκόπηση των κύριων τμημάτων που αποτελούν μέρος ενός SEAP

## Διαδικασία Συν-δημιουργίας ενός SEAP

# 4

Επισκόπηση της διαδικασίας, συμπεριλαμβανομένης της δημιουργίας συνεργατικών δικτύων, της θέσπισης του θεσμικού πλαισίου και της υποστήριξης, του συν-σχεδιασμού του τοπικού SEAP και των στρατηγικών επικοινωνίας και προβολής.

Το τμήμα αυτό προσφέρει μια σειρά από πόρους και εργαλεία για την υποστήριξη της ανάπτυξης και εφαρμογής του SEAP, συμπεριλαμβανομένων σχετικών μελετών και εκθέσεων, υποδειγμάτων, ευκαιριών χρηματοδότησης, και μελέτες περιπτώσεων.

## Πόροι και Εργαλεία

# 5

## 6 Συμπεράσματα

Η παρούσα ενότητα συνοψίζει τις βασικές κατευθυντήριες γραμμές και παρέχει μια επισκόπηση των κύριων προκλήσεων που αντιμετωπίστηκαν, καθώς και των διδαγμάτων που αντλήθηκαν κατά τη διαδικασία στο πλαίσιο του έργου BREED.

# 2. ΚΑΤΑΝΟΗΣΗ ΤΗΣ ΚΟΙΝΩΝΙΚΗΣ ΟΙΚΟΝΟΜΙΑΣ

1



ΤΙ ΕΙΝΑΙ Η ΚΟΙΝΩΝΙΚΗ ΟΙΚΟΝΟΜΙΑ;

2

ΓΙΑΤΙ Η ΚΟΙΝΩΝΙΚΗ ΟΙΚΟΝΟΜΙΑ ΕΙΝΑΙ ΣΗΜΑΝΤΙΚΗ ΓΙΑ ΤΗΝ ΤΟΠΙΚΗ ΑΝΑΠΤΥΞΗ;

3

ΤΙ ΕΙΝΑΙ ΕΝΑ ΣΧΕΔΙΟ ΔΡΑΣΗΣ ΓΙΑ ΤΗΝ ΚΟΙΝΩΝΙΚΗ ΟΙΚΟΝΟΜΙΑ;

4

ΠΑΡΑΔΕΙΓΜΑΤΑ ΠΡΩΤΟΒΟΥΛΙΩΝ ΚΟΙΝΩΝΙΚΗΣ ΟΙΚΟΝΟΜΙΑΣ





# 2. ΚΑΤΑΝΟΗΣΗ ΤΗΣ ΚΟΙΝΩΝΙΚΗΣ ΟΙΚΟΝΟΜΙΑΣ

# 1

## ΤΙ ΕΙΝΑΙ Η ΚΟΙΝΩΝΙΚΗ ΟΙΚΟΝΟΜΙΑ

Η κοινωνική οικονομία είναι κάτι σαν τον "κοινωνικό υπερήρωα" της οικονομίας. Δεν πρόκειται μόνο για την παραγωγή χρημάτων, αλλά και για το να κάνεις τη διαφορά. Στην κοινωνική οικονομία, επιχειρήσεις, οργανισμοί, ακόμη και καθημερινοί άνθρωποι όπως εσείς και εγώ, ενώνονται με έναν κοινό στόχο: να δημιουργήσουν θετικές επιπτώσεις στην κοινωνία μας.

Σκεφτείτε το ως το να κάνετε το καλό ασκώντας ταυτόχρονα και το επιχειρείν!



Η κατανόηση της κοινωνικής οικονομίας σημαίνει την υιοθέτηση ενός οράματος όπου επιχειρήσεις, συνεταιρισμοί, μη κερδοσκοπικοί οργανισμοί και οργανώσεις με βάση την κοινότητα συνεργάζονται αρμονικά για την αντιμετώπιση πιεστικών προκλήσεων. Σημαίνει να αναγνωρίσουμε ότι η οικονομική ευημερία και η κοινωνική ευημερία δεν είναι αμοιβαία αποκλειόμενες, αλλά, αντίθετα, στενά συνυφασμένες.

Στον πυρήνα της, η κοινωνική οικονομία ενσωματώνει μια βαθιά αλλαγή προοπτικής - την αναγνώριση ότι οι οικονομικές δραστηριότητες μπορούν να αξιοποιηθούν ως μέσα για θετικές κοινωνικές και περιβαλλοντικές αλλαγές. Στο πλαίσιο της κοινωνικής οικονομίας, οι οργανισμοί, οι επιχειρήσεις και οι πρωτοβουλίες καθοδηγούνται από την αποστολή τους να υπηρετούν το γενικότερο καλό. Δίνουν προτεραιότητα στους κοινωνικούς στόχους παράλληλα με τους οικονομικούς, προσπαθώντας να δημιουργήσουν δίκαιες ευκαιρίες, να οικοδομήσουν ανθεκτικές κοινότητες και να μετριάσουν τις δυσμενείς επιπτώσεις των παραδοσιακών μοντέλων με γνώμονα το κέρδος.



## 2. ΚΑΤΑΝΟΗΣΗ ΤΗΣ ΚΟΙΝΩΝΙΚΗΣ ΟΙΚΟΝΟΜΙΑΣ

# 2

ΓΙΑΤΙ Η ΚΟΙΝΩΝΙΚΗ ΟΙΚΟΝΟΜΙΑ ΕΙΝΑΙ ΣΗΜΑΝΤΙΚΗ ΓΙΑ ΤΗΝ ΤΟΠΙΚΗ ΑΝΑΠΤΥΞΗ;



Φανταστείτε την κοινότητά μας ως κήπο. Όλοι θέλουμε να ευδοκιμήσει, σωστά; Η κοινωνική οικονομία συμβάλλει σε αυτό. Όταν συνεργαζόμαστε για να δημιουργήσουμε κοινωνικές επιχειρήσεις, συνεταιρισμούς και άλλα έργα, δημιουργούμε θέσεις εργασίας, προωθούμε την καινοτομία και αντιμετωπίζουμε τοπικές προκλήσεις όπως η ανεργία, η ανισότητα και τα περιβαλλοντικά ζητήματα.

*Είναι σαν να φυτεύουμε σπόρους που αναπτύσσονται σε ισχυρά, ανθεκτικά δέντρα που προσφέρουν σκιά σε όλους!*



## 2. ΚΑΤΑΝΟΗΣΗ ΤΗΣ ΚΟΙΝΩΝΙΚΗΣ ΟΙΚΟΝΟΜΙΑΣ

# 3

### ΤΙ ΕΙΝΑΙ ΕΝΑ ΣΧΕΔΙΟ ΔΡΑΣΗΣ ΓΙΑ ΤΗΝ ΚΟΙΝΩΝΙΚΗ ΟΙΚΟΝΟΜΙΑ;



Είναι όλα για τη δημιουργία ευκαιριών, την υποστήριξη των κοινωνικών επιχειρηματιών και την ενίσχυση της ζωντάνιας και της συμμετοχικότητας των κοινοτήτων μας. Μαζί, μπορούμε να οικοδομήσουμε μια κοινότητα όπου όλοι ευημερούν, όπου οι ευκαιρίες ανθίζουν και όπου η καλοσύνη είναι το νόμισμα της επιλογής.

Ένα σχέδιο δράσης για την κοινωνική οικονομία υλοποιεί το όραμά μας. Πρόκειται για έναν εφαρμόσιμο οδικό χάρτη που δίνει τη δυνατότητα στους τοπικούς φορείς να κατευθύνουν τις κοινότητές τους προς την ευημερία, την ισότητα και τη βιωσιμότητα. Το σχέδιο αυτό είναι κάτι περισσότερο από ένα απλό έγγραφο- είναι καταλύτης για την αλλαγή. Είναι μια απτή εκδήλωση κοινών στόχων και ένα στρατηγικό πλαίσιο δράσης.



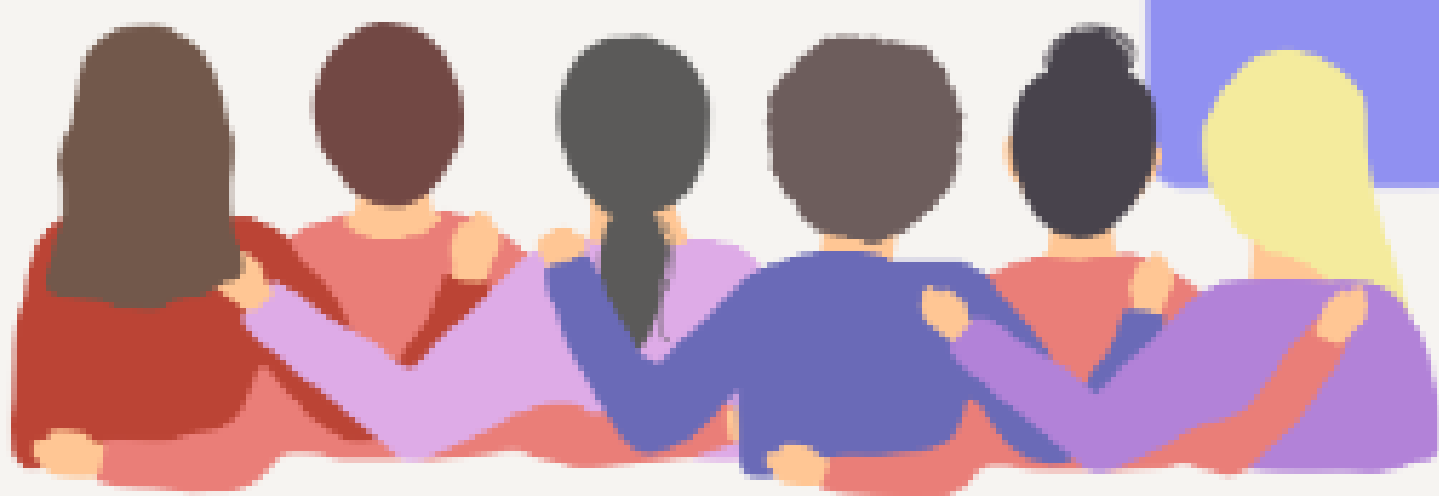
### ΤΙ ΓΙΝΕΤΑΙ ΛΟΙΠΟΝ ΜΕ ΕΜΑΣ, ΕΔΩ ΣΤΗΝ ΠΟΛΗ ΜΑΣ;





Μπορούμε να πάρουμε έμπνευση από το σχέδιο της ΕΕ και να δημιουργήσουμε το δικό μας τοπικό σχέδιο δράσης για την κοινωνική οικονομία (SEAP)

## Το δικό σας SEAP μπορεί να περιλαμβάνει:



**Στήριξη τοπικών κοινωνικών επιχειρήσεων:**

Πρόκειται για επιχειρήσεις με καρδιά, που εστιάζουν στο κοινωνικό καλό παράλληλα με την οικονομική επιτυχία.

**Δημιουργία Δικτύου:**

Σύνδεση διαφορετικών ομάδων στην κοινότητά μας, όπως σχολεία, επιχειρήσεις και μη κερδοσκοπικές οργανώσεις, με σκοπό να συνεργαστούν.

**Κατάρτιση και εκπαίδευση:**

Βοηθώντας τους ανθρώπους να αποκτήσουν τις δεξιότητες που χρειάζονται για ουσιαστικές θέσεις εργασίας στην κοινωνική οικονομία

**Χρηματοδότηση και χρηματοδοτική ενίσχυση:**

Εύρεση δημιουργικών τρόπων για επενδύσεις σε έργα που κάνουν την πόλη μας ακόμη καλύτερη.



## 2. ΚΑΤΑΝΟΗΣΗ ΤΗΣ ΚΟΙΝΩΝΙΚΗΣ ΟΙΚΟΝΟΜΙΑΣ

# 4

### ΠΑΡΑΔΕΙΓΜΑΤΑ ΠΡΩΤΟΒΟΥΛΙΩΝ ΚΟΙΝΩΝΙΚΗΣ ΟΙΚΟΝΟΜΙΑΣ

#### Rossa Sera (Ιταλία)

Πρόκειται για ένα κοινωνικό αγρόκτημα που έχει ως στόχο την επανένταξη των ευάλωτων ομάδων στην αγορά εργασίας.

[Περισσότερες Πληροφορίες εδώ](#)

#### Paredes Integra (Πορτογαλία)

Τοπική σύμβαση για την κοινωνική ανάπτυξη σε σχέση με την απασχόληση και την πρόληψη της παιδικής φτώχειας.

[Περισσότερες Πληροφορίες εδώ](#)

#### Μούσες Πιερίων (Ελλάδα)

Ένας πολύ ενδιαφέρον κοινωνικός συνεταιρισμός που χρηματοδοτείται από γυναίκες στην Ελλάδα.

[Περισσότερες Πληροφορίες εδώ](#)

#### Fundación Novaterra (Ισπανία)

Προσφέρει ένα εξατομικευμένο δρομολόγιο κοινωνικής και εργασιακής ένταξης με μεγάλη επιτυχία.

[Περισσότερες Πληροφορίες εδώ](#)

### 3. ΒΑΣΙΚΑ ΣΤΟΙΧΕΙΑ ΤΩΝ ΣΧΕΔΙΩΝ ΔΡΑΣΗΣ ΓΙΑ ΤΗΝ ΚΟΙΝΩΝΙΚΗ ΟΙΚΟΝΟΜΙΑ

Τι είναι ένα σχέδιο δράσης για την κοινωνική οικονομία (SEAP)?

Ένα SEAP είναι ένας **εφαρμόσιμος οδικός χάρτης** που δίνει τη δυνατότητα στους τοπικούς φορείς να δημιουργήσουν μια **προσαρμοσμένη** βιώσιμη και χωρίς αποκλεισμούς ανάπτυξη στην περιοχή τους, με βάση τις μοναδικές ανάγκες και ευκαιρίες της κοινότητάς τους. Διευκολύνει τη διαδικασία **μετατροπής του κοινού μας οράματος σε πραγματικότητα**, μέσω της γνώσης και των εργαλείων που απαιτούνται για τη συμμετοχή των ενδιαφερομένων, τον προσδιορισμό των προτεραιοτήτων, τον καθορισμό στρατηγικών στόχων και την πορεία προς μια πιο περιεκτική, βιώσιμη και ευημερούσα κοινότητα.

#### ΒΑΣΙΚΕΣ ΑΡΧΕΣ ΕΝΟΣ SEAP

- Καθοδηγούμενο από την κοινότητα
- Συμμετοχικό
- Συνδυασμένο με άλλα τοπικά σχέδια και πολιτικές
- Προσανατολισμένο στη δράση



# ΒΑΣΙΚΗ ΔΟΜΗ ΕΝΟΣ ΣΕΑΡ



## Ανάλυση πλαισίου αναφοράς

## Δηλώσεις οράματος και αποστολής



## Στόχοι και επιδιώξεις

## Ανάλυση SWOT

(Δυνάμεις, Αδυναμίες,  
Ευκαιρίες, Απειλές)

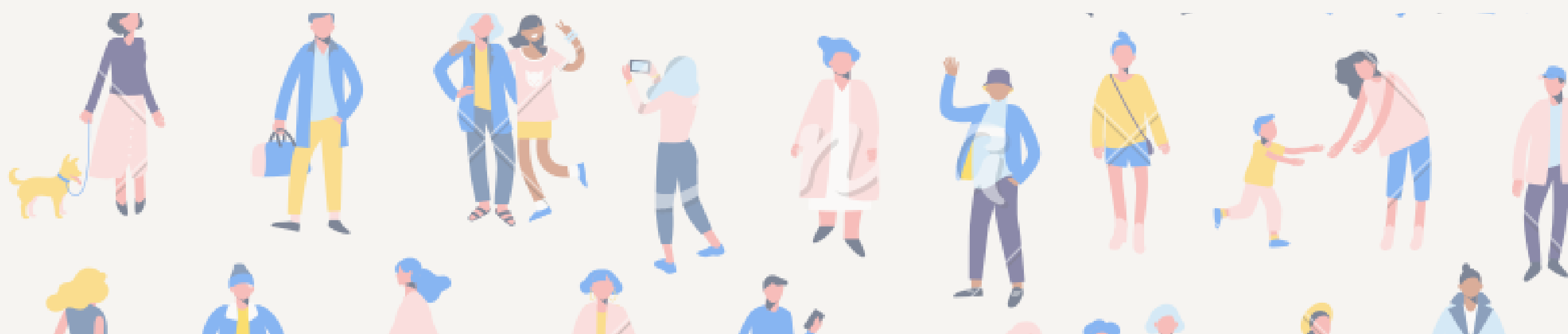


## Τομείς προτεραιότητας και εστίασης

# 4. ΔΙΑΔΙΚΑΣΙΑ ΣΥΝ-ΔΗΜΙΟΥΡΓΙΑΣ ΕΝΟΣ SEAP



## 4.1. ΟΙΚΟΔΟΜΗΣΗ ΣΥΝΕΡΓΑΤΙΚΩΝ ΔΙΚΤΥΩΝ



### Ανάλυση ενδιαφερο- μένων μερών **STEP**

# 1

Προσδιορισμός των ενδιαφερομένων μερών: Διεξαγωγή μιας ολοκληρωμένης χαρτογράφησης των ενδιαφερόμενων μερών για να εντοπιστούν όλα τα σχετικά ενδιαφερόμενα μέρη της τοπικής κοινότητας που εμπλέκονται ή σχετίζονται με πρωτοβουλίες της κοινωνικής οικονομίας. Αυτό θα πρέπει να περιλαμβάνει εκπροσώπους από οργανώσεις της κοινωνίας των πολιτών, ιδιωτικές επιχειρήσεις, ακαδημαϊκούς, κοινοτικές ομάδες, κοινωνικές επιχειρήσεις και πολίτες.

Χρήσιμα Εργαλεία: Stakeholder Analysis Grid - MindTools - Stakeholder Analysis

### **STEP**

# 2

### Εμπλοκή των ενδιαφερόμε- νων μερών της τοπικής κοινότητας

Εμπλοκή των ενδιαφερομένων μερών: Οργάνωση συμβουλευτικών συναντήσεων, εργαστήρια και ομάδες εργασίας ώστε να συμμετάσχουν τα ενδιαφερόμενα μέρη σε ανοικτές συζητήσεις. Συλλογή των δεδομένων, των ιδεών και των προτάσεων σχετικά με την κοινωνική οικονομία, τις τοπικές προκλήσεις και τις πιθανές ευκαιρίες συνεργασίας.

Χρήσιμα Εργαλεία: Miro board για συλλογική ανάλυση και εμπλοκή των ενδιαφερομένων μερών

### **STEP** Συνέργειες

# 3

Δημιουργία Συνεργιών μαζί  
με υπάρχουσες πρωτοβουλίες





## 4.2. ΘΕΣΜΙΚΟ ΠΛΑΙΣΙΟ ΚΑΙ ΥΠΟΣΤΗΡΙΞΗ



**Καθορισμός των εθνικών και τοπικών νομικών και κανονιστικών θεμάτων.**



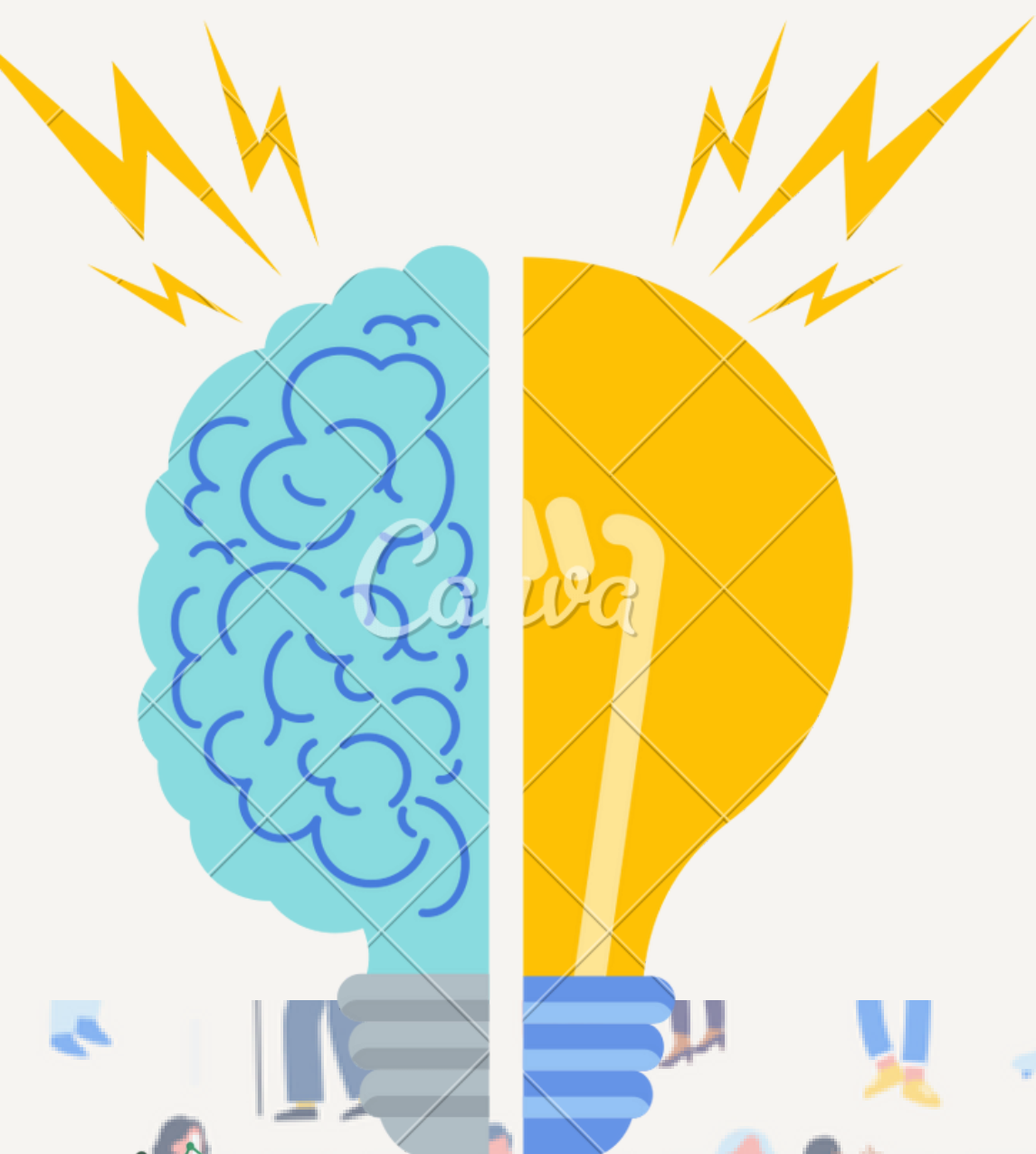
**Προγράμματα ανάπτυξης ικανοτήτων**



**Χαρτογράφηση τοπικών πόρων**



**Ορισμός διαδικασιών λήψης αποφάσεων χωρίς αποκλεισμούς**  
*Ενθάρρυνση συμμετοχικών προσεγγίσεων που εξασφαλίζουν τη συμπερίληψη περιθωριοποιημένων φωνών, ενισχύοντας την αίσθηση της συμμετοχής και της ισότητας στη λήψη αποφάσεων.*



## 4.3. ΣΥΝ-ΣΧΕΔΙΑΣΜΟΣ ΤΟΠΙΚΟΥ SEAP

1

### ΑΝΑΓΝΩΡΙΣΗ ΤΩΝ ΤΟΠΙΚΩΝ ΑΝΑΓΚΩΝ ΚΑΙ ΙΕΡΑΡΧΗΣΗ ΠΡΟΤΕΡΑΙΟΤΗΤΩΝ

- **Διεξαγωγή αξιολόγησης αναγκών:** Ανάλυση του υφιστάμενου κοινωνικού και οικονομικού τοπίου για να κατανοηθούν οι συγκεκριμένες ανάγκες και προκλήσεις που αντιμετωπίζει η τοπική κοινότητα. Εξετάστε πτυχές όπως οι ευκαιρίες απασχόλησης, οι κοινωνικές υπηρεσίες, η περιβαλλοντική βιωσιμότητα και η κοινοτική ανάπτυξη.
- **Συλλογή δεδομένων:** Συγκέντρωση σχετικών δεδομένων και στατιστικών στοιχείων σχετικά με την κοινωνική οικονομία, τα τοπικά ποσοστά απασχόλησης, τα επίπεδα φτώχειας και την ευημερία της κοινότητας. Χρησιμοποιήστε αυτές τις πληροφορίες για να προσδιορίσετε τους τομείς προτεραιότητας για παρέμβαση και να προσαρμόσετε ανάλογα τα σχέδια δράσης.

Εργαλεία: Ανάλυση SWOT (Δυνατά σημεία, Αδυναμίες, Ευκαιρίες, Απειλές), MindTools - Ανάλυση SWOT, Ερωτηματολόγιο προς ενδιαφερόμενους οργανισμούς σε τοπικό επίπεδο

- **Καθορισμός στόχων:** Συνεργασία με τα ενδιαφερόμενα μέρη για τον καθορισμό σαφών και εφικτών στόχων για την ανάπτυξη σχεδίων δράσης κοινωνικής οικονομίας. Οι στόχοι αυτοί θα πρέπει να ευθυγραμμίζονται με τους στόχους βιώσιμης ανάπτυξης (ΣΒΑ) και το ευρύτερο όραμα της βιώσιμης και χωρίς αποκλεισμούς ανάπτυξης για την κοινότητα.
- **Διατύπωση στόχων:** Διαχωρίστε τους στόχους σε συγκεκριμένους, μετρήσιμους, εφικτούς, σχετικούς και χρονικά περιορισμένους (SMART) στόχους. Κάθε στόχος θα πρέπει να συμβάλλει στη συνολική βελτίωση της τοπικής κοινωνικής οικονομίας και να αντιμετωπίζει τις προκλήσεις που έχουν εντοπιστεί.

### ΚΑΘΟΡΙΣΜΟΣ ΣΤΟΧΩΝ ΚΑΙ ΣΤΡΑΤΗΓΙΚΩΝ

Εργαλεία: Πλαίσιο στόχων SMART (Objectives Framework), MindTools - Καθορισμός στόχων, S.M.A.R.T. Υπόδειγμα Στο Template, Miro Board Local SE Action Plan development

## 4. ΔΙΑΔΙΚΑΣΙΑ ΣΥΝ-ΔΗΜΙΟΥΡΓΙΑΣ ΕΝΟΣ SEAP

16



## 4.3. ΣΥΝ-ΣΧΕΔΙΑΣΜΟΣ ΤΟΠΙΚΟΥ SEAP

3

### “ ΑΝΑΠΤΥΞΗ ΣΧΕΔΙΟΥ ΔΡΑΣΗΣ

*Δραστηριότητες που θα υλοποιηθούν και τοπικοί πόροι που θα χρησιμοποιηθούν (οργανισμοί και κονδύλια).*”

- **Ομάδες δράσης και ομάδες εργασίας:** Συγκρότηση ομάδων εργασίας με εκπροσώπους από διάφορες κατηγορίες ενδιαφερομένων για την αντιμετώπιση συγκεκριμένων πτυχών της κοινωνικής οικονομίας. Ανάθεση σε κάθε ομάδα αρμοδιοτήτων για την ανάπτυξη συγκεκριμένων στοιχείων του σχεδίου δράσης.
- **Στοιχεία του σχεδίου δράσης:** Με βάση τους στόχους, οι ομάδες εργασίας θα πρέπει να αναπτύξουν στοιχεία του σχεδίου δράσης με σαφείς στρατηγικές, δραστηριότητες, χρονοδιαγράμματα και απαιτήσεις πόρων. Βεβαιωθείτε ότι τα σχέδια δράσης ενσωματώνουν τόσο βραχυπρόθεσμες όσο και μακροπρόθεσμες πρωτοβουλίες.

Εργαλεία:  
Ποικιλία σε υποδείγματα σχεδίων δράσης (1,2,3)

- **Κατανομή πόρων:** Διάθεση επαρκών οικονομικών και ανθρώπινων πόρων για την αποτελεσματική εφαρμογή των σχεδίων δράσης. Συνεργασία με δημόσιους και ιδιωτικούς εταίρους για την εξασφάλιση χρηματοδότησης και υποστήριξης διαφόρων πρωτοβουλιών.
- **Παρακολούθηση και αξιολόγηση:** Καθιέρωση ενός ισχυρού πλαισίου παρακολούθησης και αξιολόγησης για την αξιολόγηση της προόδου και του αντικτύπου των σχεδίων δράσης. Τακτική παρακολούθηση των επιτευγμάτων σε σχέση με τους καθορισμένους στόχους και απαραίτητες προσαρμογές, εάν χρειάζεται.

4

### “ ΕΦΑΡΜΟΓΗ ΚΑΙ ΠΑΡΑΚΟΛΟΥΘΗΣΗ

KPI

- Εργαλεία:
- Διάγραμμα Gantt για τον προγραμματισμό και την παρακολούθηση έργων.
  - Βασικοί δείκτες επιδόσεων - Key Performance Indicators (KPIs) Dashboard: Klipfolio

5

### ΔΗΜΟΣΙΑ ΔΙΑΒΟΥΛΕΥΣΗ ΚΑΙ ΑΞΙΟΛΟΓΗΣΗ

- **Δημόσια διαβούλευση:** Μοιραστείτε τα σχέδια δράσης με την ευρύτερη κοινότητα για ανατροφοδότηση και επικύρωση. Οργάνωση δημόσιων διαβουλεύσεων και συμβολή των πολιτών για να διασφαλιστεί η συμμετοχικότητα και η διαφάνεια στη διαδικασία λήψης αποφάσεων.
- **Ενσωμάτωση ανατροφοδότησης:** Προσεκτική εξέταση της ανατροφοδότησης που λήφθηκε κατά τη διάρκεια της δημόσιας διαβούλευσης και ενσωμάτωση σχετικών προτάσεων και προσαρμογών στις τελικές εκδόσεις των σχεδίων δράσης.

Tools

- Κατευθυντήριες γραμμές δημόσιας διαβούλευσης - Participedia.
- Λογισμικό/εφαρμογές: Mentimeter, Google Forms, Qualtrics CoreXM, SoGoSurvey, SurveyLegend, Survey Monkey, Zoho Survey.



## 4.4. ΕΠΙΚΟΙΝΩΝΙΑ ΚΑΙ ΠΡΟΒΟΛΗ

Είναι σημαντικό να προωθηθούν **μακροπρόθεσμες δράσεις και δραστηριότητες** προκειμένου να ενισχυθεί το αίσθημα της ιδιοκτησίας και να διευρυνθεί ο αριθμός των μελών των τοπικών κοινοτήτων που συμμετέχουν στη διαδικασία.

# 1

Ανάπτυξη μιας ολοκληρωμένης στρατηγικής επικοινωνίας για την ευαισθητοποίηση σχετικά με τις πρωτοβουλίες κοινωνικής οικονομίας, τα σχέδια δράσης και τις θετικές επιπτώσεις τους στην κοινότητα.

### Σχεδιασμός αποτελεσματικών στρατηγικών επικοινωνίας

## Εμπλοκή της κοινότητας (εκδηλώσεις)

# 2

Συνεχής εμπλοκή των ενδιαφερόμενων μερών καθ' όλη τη διάρκεια της διαδικασίας υλοποίησης, ενημερώνοντάς τα για την πρόοδο, τις προκλήσεις και τις ευκαιρίες συνεργασίας.

## Αξιοποίηση ψηφιακών πλατφορμών και μέσων

# 3

## Πρώθηση των αξιών της κοινωνικής οικονομίας

# 4

Χρήσιμα Εργαλεία:

- Σχέδια Επικοινωνίας.
- The 7 Cs of Communication.

# 5. ΠΟΡΟΙ ΚΑΙ ΕΡΓΑΛΕΙΑ



## Σχετικές μελέτες και εκθέσεις

- Σύσταση του ΟΕCD για την κοινωνική και αλληλέγγυα οικονομία και την κοινωνική καινοτομία (*further information*)
- Οδηγός πολιτικής για τα νομικά πλαίσια της κοινωνικής και αλληλέγγυας οικονομίας (*find out more here*)
- Περισσότερες μελέτες και εκθέσεις για την κοινωνική οικονομία (*learn more*)

## Πρότυπα και χρήσιμα εργαλεία



- SMART Objectives Framework
- MindTools - Setting SMART Goals
- S.M.A.R.T. Objectives Template
- Miro Board Local SE Action Plan development
- Action Plan Templates (1,2,3)
- [Gantt Chart for Project Planning and Monitoring.](#)
- [Key Performance Indicators \(KPIs\) Dashboard: Klipfolio.](#)
- [Public Consultation Guidelines - Participedia.](#)
- Softwares/app most used: Mentimeter, Google Forms, Qualtrics CoreXM, SoGoSurvey, SurveyLegend, Survey Monkey, Zoho Survey.
- [Communication plannings.](#)
- [The 7 Cs of Communication](#)



# 5. ΠΟΡΟΙ ΚΑΙ ΕΡΓΑΛΕΙΑ



## Ευκαιρίες Χρηματοδότησης

- **Microfinance and Social Entrepreneurship axis of EaSI.** (*further information*).
- **European Fund for Strategic Investments (EFSI) Equity instrument.** (*learn more*).
- **European Social Fund** (*further information here*).
- **Invest EU Portal** (*read more here*).
- **Erasmus** (*further information*).
- **Horizon** (*read more here*).
- **Cosme** (*further information here*).



## Περιπτώσεις Μελέτης

[Find more info here.](#)





## 6. ΣΥΜΠΕΡΑΣΜΑΤΑ

### ΣΥΜΠΕΡΑΣΜΑΤΑ ΑΠΟ ΤΙΣ ΠΡΟΚΛΗΣΕΙΣ ΠΟΥ ΑΝΤΙΜΕΤΩΠΙΣΤΗΚΑΝ ΣΤΟ ΠΛΑΙΣΙΟ ΤΟΥ ΕΡΓΟΥ BREED



**Mariacristina Morsellino**

**Fondazione Comunitaria di Agrigento e Trapani, (Ιταλία)**

Ιστοσελίδα του έργου

"Κατά τη διάρκεια του έργου BREED, αντλήθηκαν πολλά πολύτιμα διδάγματα σχετικά με τη σημασία των εργαστηρίων για τη συν-ανάπτυξη σχεδίων δράσης κοινωνικής οικονομίας σε τοπικό επίπεδο. Τα εργαστήρια αυτά χρησιμεύουν ως ζωτικής σημασίας πλατφόρμες για την προώθηση της συνεργασίας, της ανταλλαγής γνώσεων και της εμπλοκής της κοινότητας και διασφαλίζουν την ευθυγράμμιση μεταξύ των προσδοκιών της τοπικής κοινότητας και των στρατηγικών στόχων που έχουν προσδιοριστεί στο SEAP.

Ωστόσο, συχνά συναντώνται προκλήσεις όπως η διασφάλιση της συμμετοχής χωρίς αποκλεισμούς, η υπέρβαση των πολιτισμικών φραγμών και η πλοήγηση σε πολύπλοκες γραφειοκρατικές διαδικασίες. Για την αντιμετώπιση αυτών των προκλήσεων, είναι ζωτικής σημασίας να δοθεί προτεραιότητα στη διαφανή επικοινωνία, να παρασχεθεί επαρκής υποστήριξη και να καλλιεργηθεί πνεύμα εμπιστοσύνης και συνεργασίας μεταξύ όλων των ενδιαφερομένων. Αξιοποιώντας τις γνώσεις που αποκομίζονται από τα εργαστήρια συνδιαμόρφωσης, οι κοινότητες μπορούν να δημιουργήσουν πιο ανθεκτικές, χωρίς αποκλεισμούς και βιώσιμες πρωτοβουλίες κοινωνικής οικονομίας προσαρμοσμένες στις συγκεκριμένες ανάγκες και τα συμφραζόμενά τους.

Οι συμβουλές μας; Κάντε το μήνυμα εύκολο για το κοινό του και παρέχετε σχετικές πληροφορίες πριν από την έναρξη της δραστηριότητας (ακόμη και αν τις θεωρείτε προφανείς, μπορεί να μην είναι για τους συμμετέχοντες)!"



**Gema March**

**Mancomunitat de La Ribera Alta (Ισπανία)**

Ιστοσελίδα του έργου

"Το έργο Breed επέτρεψε την κατάρτιση των τοπικών φορέων της περιοχής στη δημιουργία καινοτόμων μοντέλων κοινοτικής ανάπτυξης που βασίζονται στη διοργανική συνεργασία και την κοινωνική οικονομία, για την από κοινού ανάπτυξη μακροπρόθεσμων στρατηγικών και σχεδίων δράσης (Σχέδια Δράσης Κοινωνικής Οικονομίας) με επίκεντρο τη συνεργασία δημόσιου και ιδιωτικού τομέα, τη γενναιοδωρία και την κοινωνική οικονομία, αφιερωμένα στην προώθηση της κοινοτικής ευημερίας και της βιώσιμης και χωρίς αποκλεισμούς ανάπτυξης της περιοχής. Μέσω της διακρατικής συνεργασίας, της προσέγγισης με πολλούς εμπλεκόμενους φορείς, της ανταλλαγής καλών πρακτικών και της αλληλοδιδαχής, το έργο αυτό ενέπλεξε τοπικές δημόσιες αρχές, συνεταιριστικές εταιρείες, ΜΜΕ, μη κερδοσκοπικές ενώσεις, φορείς κοινωνικής οικονομίας και τοπικές κοινότητες της περιοχής. Οι διακρατικές ανταλλαγές (Κοινωνικές Αποστολές), μεταξύ πόλεων και ανθρώπων και η μάθηση από ομότιμους δημιούργησαν άμεσους δεσμούς μεταξύ των συμμετεχόντων, για την ανάπτυξη κοινοτικών σχεδίων κοινωνικής δράσης και την προώθηση της κοινής ανάπτυξης στο εγγύς μέλλον και την πρόταση νέων λύσεων στα κοινά προβλήματα που αντιμετωπίζουν οι κοινότητες. Το έργο BREED έδωσε ώθηση για την ανάπτυξη και εφαρμογή, στους δήμους της περιοχής, καινοτόμων μοντέλων κοινοτικής ανάπτυξης που αξιοποιούν τα πλεονεκτήματα της κοινωνικής οικονομίας".



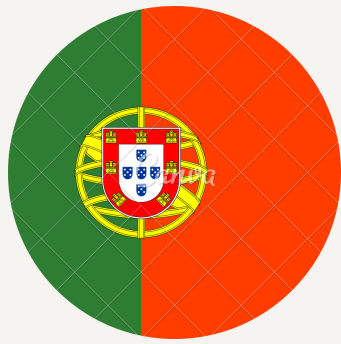
# ΣΥΜΠΕΡΑΣΜΑΤΑ ΑΠΟ ΤΙΣ ΠΡΟΚΛΗΣΕΙΣ ΠΟΥ ΑΝΤΙΜΕΤΩΠΙΣΤΗΚΑΝ ΣΤΟ ΠΛΑΙΣΙΟ ΤΟΥ ΕΡΓΟΥ BREED



## **Caterina Grimaldi** **ENSIE (Βέλγιο)** Ιστοσελίδα του έργου



"Κατά τη διάρκεια κάθε τοπικής κοινωνικής αποστολής που υλοποιήθηκε καθ' όλη τη διάρκεια του έργου BREED, η ENSIE - οργάνωση εταίρος με εμπειρία στην εργασία και την προώθηση της κοινωνικής οικονομίας σε επίπεδο ΕΕ - διηύθυνε ένα εργαστήριο σχετικά με τις έννοιες, τις αξίες, τις αποστολές και τις δραστηριότητες της κοινωνικής οικονομίας για να ευαισθητοποιήσει και να εμπνεύσει τους άλλους εταίρους του έργου και τους επαγγελματίες τους σχετικά με αυτό το ευρύ θέμα. Οι εταίροι που δραστηριοποιούνται σε τοπικό επίπεδο είχαν στη συνέχεια την ευκαιρία να αναγνωρίσουν τα κύρια χαρακτηριστικά του οικοσυστήματος της εγγύτητας και της κοινωνικής οικονομίας μαθαίνοντας έναν άλλο τρόπο λειτουργίας της οικονομίας όχι μόνο από θεωρητική άποψη, αλλά και στην πράξη με συγκεκριμένα παραδείγματα μέσω της προβολής καλών πρακτικών και των επισκέψεων μελέτης, οι οποίες διεξήχθησαν κατά τη διάρκεια των τοπικών κοινωνικών αποστολών στις χώρες υλοποίησης του BREED".

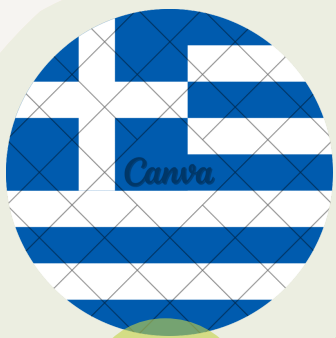


## **Alexandra Teixeira** **Municipality of Paredes, Πορτογαλία** Ιστοσελίδα του έργου

"Το έργο BREED ήταν για μένα ένα απίστευτο έργο, επειδή είχαμε την ευκαιρία να εμπλέξουμε πολλούς φορείς της χώρας μας σε αυτό. Πολλές φορές τα έργα ήταν μόνο για λίγους, αλλά το BREED διέδωσε τα αποτελέσματα σε ένα μεγάλο κοινό και αυτό ήταν καταπληκτικό. Το θέμα του έργου ήταν η κοινωνική οικονομία: είχαμε την ευκαιρία να δούμε με τα μάτια μας πώς είναι πολύ σημαντική για την τοπική ανάπτυξη.

Ο τρόπος με τον οποίο καταφέραμε στα διάφορα στάδια του έργου να γνωρίσουμε τις βέλτιστες πρακτικές στον τομέα αυτό σε διάφορες χώρες και να δημιουργήσουμε το δικό μας σχέδιο δράσης για την κοινωνική οικονομία στο τέλος, συγκεντρώνοντας πολλούς ανθρώπους και ιδρύματα που σκέφτονται τους στόχους για το κοινό μέλλον, ήταν φοβερός.

Θα ήθελα να τονίσω το έργο της Mariacristina Morsellino που συντόνισε το έργο γιατί είναι παθιασμένη με την κοινωνική οικονομία και μας έκανε όλους να την κατανοήσουμε καλύτερα και να ενωθούμε με το πάθος της."



## **Anastasia Sotiria Toufa** **Municipality of Katerini (Greece)** Ιστοσελίδα του έργου

"Η προώθηση της δέσμευσης των ενδιαφερομένων μερών ήταν ένας από τους ακρογωνιαίους λίθους του ταξιδιού μας για την ανάπτυξη του SEAP. Τα ενδιαφερόμενα μέρη επέδειξαν μεγάλο ενθουσιασμό και ενδιαφέρον στη συνεργασία κατά τη διάρκεια των εργαστηρίων, καλλιεργώντας ένα ευνοϊκό περιβάλλον για την ανταλλαγή ιδεών και την αμοιβαία μάθηση. Ωστόσο, προέκυψαν προκλήσεις όσον αφορά την ευαισθητοποίηση του κοινού σχετικά με την κοινωνική οικονομία, αναδεικνύοντας την ανάγκη για ολοκληρωμένη διάδοση πληροφοριών από τους αρμόδιους φορείς.

Για το μέλλον, η δημιουργία μιας κοινής πλατφόρμας επικοινωνίας για τους ενδιαφερόμενους αναδείχθηκε ως ζωτικής σημασίας στρατηγική για την ενίσχυση του συντονισμού και της συνεργασίας. Η εμπειρία μας υπογράμμισε τη σημασία της εμπλοκής των ενδιαφερομένων φορέων, της ανταλλαγής γνώσεων και της αντιμετώπισης των κενών πληροφόρησης στην ανάπτυξη του SEAP, ανοίγοντας το δρόμο για μια πιο ανθεκτική, χωρίς αποκλεισμούς και βιώσιμη τοπική οικονομία."



# ΣΥΜΠΕΡΑΣΜΑΤΑ ΑΠΟ ΤΙΣ ΠΡΟΚΛΗΣΕΙΣ ΠΟΥ ΑΝΤΙΜΕΤΩΠΙΣΤΗΚΑΝ ΣΤΟ ΠΛΑΙΣΙΟ ΤΟΥ ΕΡΓΟΥ BREED



## **Mariano Rimi** **Municipality of Alcamo, Ιταλία** Ιστοσελίδα του έργου



"Μέσω του έργου BREED ο Δήμος Alcamo αντιμετώπισε ορισμένες προκλήσεις που σχετίζονται με το τοπικό υπόβαθρο και είχε την ευκαιρία να μάθει πολλά για το μέλλον της κοινότητάς του, ειδικότερα:

1) Αισθανθήκαμε πραγματικά τα πολιτιστικά ζητήματα που σχετίζονται με την έννοια της οικοδόμησης ενός σταθερού δικτύου μεταξύ του δημόσιου και του τρίτου τομέα. Ήταν δύσκολο να υλοποιήσουμε έρευνες για την κατανόηση των αναγκών και ήταν ακόμη πιο δύσκολο να οργανώσουμε συνάντηση παρουσίασης... πιθανώς λόγω έλλειψης κατανόησης ότι ο κοινωνικός αντίκτυπος των πολιτικών συνοδεύεται από ευθύνες και ενεργό συμμετοχή τόσο από τον δημόσιο όσο και από τον ιδιωτικό/τρίτο τομέα. Οι δραστηριότητες του BREED μας κάνουν να καταλάβουμε ότι χρειαζόμαστε ακόμη μια διαδικασία ανάπτυξης ικανοτήτων σε κάθε επίπεδο, αλλά μας επιτρέπουν να εντοπίσουμε και να επικεντρωθούμε στους πιο επείγοντες τομείς δράσης, όπως:

- Παροχή πρόσβασης και κατανόηση ευρωπαϊκών χρηματοδοτήσεων, δεξιότητες σχετικά με το σχεδιασμό, τη διαχείριση και την αποτελεσματική επικοινωνία έργων;
- Βελτίωση του επιπέδου της αγγλικής γλώσσας στην τοπική κοινότητα, που εξακολουθεί να αποτελεί μεγάλο ζήτημα,
- Βελτίωση της γνώσης των δημόσιων χρηματοδοτήσεων, καθώς ο ιδιωτικός τομέας εξακολουθεί να αναζητά χρηματοδοτήσεις χωρίς να κατανοεί τα βασικά στοιχεία της χρηματοδότησης.
- Μεταστροφή της νοοτροπίας των τοπικών φορέων, καθώς οι οργανώσεις του ιδιωτικού και του τρίτου τομέα παρουσιάζουν ανταγωνιστική νοοτροπία μεταξύ τους αντί για συνεργατική.

2) Ταυτόχρονα, λαμβάνοντας υπόψη την κατάσταση που επικρατούσε πριν από το έργο, ο Δήμος είχε την ευκαιρία να παρατηρήσει και να εκτιμήσει περισσότερο από τους άλλους εταίρους τα οφέλη από το έργο BREED, γεγονός που επέτρεψε να σκεφτεί πώς να οικοδομήσει περισσότερο το αίσθημα της κοινότητας και την αξία της ανάλυσης του κοινωνικού αντίκτυπου. Από αυτό το έργο αρχίσαμε να αναπτύσσουμε την ιδέα να αντιστοιχίσουμε κάθε στρατηγικό τοπικό στόχο του δήμου με τους στόχους της αειφόρου ανάπτυξης στο επίσημο έγγραφο πρόβλεψης (Documento Unico di Programmazione 2024-2026) και ξεκινήσαμε μια εσωτερική διαδικασία που θα οδηγήσει στην εισαγωγή ποσοτικών και ποιοτικών δεικτών για κάθε δημόσια πολιτική (με το Bilancio di Comunità). Ξεκινήσαμε επίσης να κάνουμε επαφές με εθνικούς και διεθνείς οργανισμούς για το θέμα της κοινής (και ανοικτής) διοίκησης, της κοινωνικής καινοτομίας και της χρηματοδότησης για δραστηριότητες συν-προγραμματισμού και νέα έργα. Έχουμε πλήρη επίγνωση ότι σε ένα πλαίσιο όπως το Alcamo (Σικελία) πρέπει να περιμένουμε, αλλά η κοινωνική καινοτομία μπορεί πραγματικά να αποτελέσει το κλειδί για την ανθεκτικότητα.

3) Με το SEAP είχαμε πραγματικά την ευκαιρία να κατανοήσουμε τον πραγματικό ρόλο διευκόλυνσης ενός δήμου και τι πρέπει να βελτιώσουμε για την οικοδόμηση ενός ισχυρού οικοσυστήματος κοινωνικής καινοτομίας.

Αυτός είναι ο λόγος για τον οποίο προτείνουμε σε κάθε Τοπική Αυτοδιοίκηση να ξεκινήσει αυτή τη διαδικασία χωρίς φόβο, καθώς από τις προκλήσεις είναι δυνατόν να μάθουμε πολλά και να σημειώσουμε πρόοδο προς μια πιο βιώσιμη και χωρίς αποκλεισμούς τοπική ανάπτυξη."



# 6. ΣΥΜΠΕΡΑΣΜΑΤΑ

Η υλοποίηση δραστηριοτήτων για τον συν-σχεδιασμό και την ανάπτυξη σχεδίων δράσης για την κοινωνική οικονομία στο πλαίσιο του έργου BREED στις περιοχές-στόχους κατέδειξε την αποτελεσματικότητα μιας συμμετοχικής προσέγγισης εκ των κάτω προς τα πάνω για την προώθηση της ανάπτυξης της κοινωνικής οικονομίας σε τοπικό επίπεδο. Ο πειραματισμός που διεξήχθη κατά τη διάρκεια του έργου κατέστησε δυνατή την ανάπτυξη αυτών των κατευθυντήριων γραμμών, οι οποίες αποσκοπούν στη συνέχιση των εργασιών του έργου BREED και στην αναπαραγωγή και διάδοση των αποτελεσμάτων του, προκειμένου να ενθαρρυνθούν όλο και περισσότερες κοινότητες στην Ευρώπη να ξεκινήσουν αυτό το συλλογικό ταξίδι προς αναζήτηση ενός πιο βιώσιμου και χωρίς αποκλεισμούς μέλλοντος.


Οι παρούσες κατευθυντήριες γραμμές χρησιμεύουν ως μια ολοκληρωμένη πηγή για τις μικρές και μεσαίες κοινότητες της ΕΕ που ξεκινούν το ταξίδι της ανάπτυξης κοινοτικών σχεδίων κοινωνικής δράσης και της προώθησης πρωτοβουλιών κοινωνικής οικονομίας. Σε όλο το παρόν έγγραφο, έχουμε εμβαθύνει στα βασικά συστατικά στοιχεία που είναι απαραίτητα για την επιτυχή εφαρμογή, συμπεριλαμβανομένης της κατανόησης της έννοιας της κοινωνικής οικονομίας, της εμπλοκής των ενδιαφερόμενων μερών, του εντοπισμού των τοπικών αναγκών και πλεονεκτημάτων, του σχεδιασμού σχεδίων που μπορούν να αναλάβουν δράση, της κινητοποίησης πόρων, της προώθησης της κοινωνικής καινοτομίας και της διασφάλισης της βιωσιμότητας και του αντίκτυπου.

Ακολουθώντας την καθοδήγηση που παρέχεται εδώ, οι κοινότητες έχουν την ευκαιρία να αξιοποιήσουν τη δύναμη των αρχών της κοινωνικής οικονομίας για την αντιμετώπιση πιεστικών προκλήσεων, την προώθηση της ανάπτυξης χωρίς αποκλεισμούς και την οικοδόμηση ανθεκτικών κοινωνιών. Μέσω της συνεργασίας και της συλλογικής δράσης, μπορούμε να δημιουργήσουμε θετικές αλλαγές σε επίπεδο βάσης και να προωθήσουμε τη βιώσιμη ανάπτυξη προς όφελος όλων των μελών της κοινωνίας.

Καθώς προχωράμε μπροστά, ας λάβουμε υπόψη την πρόσκληση για δράση που εμπεριέχεται στις παρούσες κατευθυντήριες γραμμές. Ας ενωθούμε ως τοπικές αρχές, κοινοτικές οργανώσεις, φορείς της κοινωνίας των πολιτών και άλλα ενδιαφερόμενα μέρη για να σηκώσουμε τα μανίκια και να εργαστούμε επιμελώς για την ανάπτυξη και την εφαρμογή των κοινοτικών σχεδίων κοινωνικής δράσης.

Αξιοποιώντας το δυναμικό των πρωτοβουλιών της κοινωνικής οικονομίας, μπορούμε να οικοδομήσουμε ισχυρότερες, πιο ζωντανές κοινότητες που ευημερούν οικονομικά, κοινωνικά και περιβαλλοντικά. Μαζί, ας αγκαλιάσουμε αυτή την ευκαιρία για να διαμορφώσουμε ένα καλύτερο μέλλον για όλους.





# BREED

Building community Resilience  
and sustainable Development  
through social economy

Το έργο αποσκοπεί στην αύξηση της ικανότητας και της ανθεκτικότητας των τοπικών κοινοτήτων για την προώθηση της κοινωνικής αλλαγής και τη βιώσιμη ανάπτυξη μέσω της κοινωνικής οικονομίας, καθώς και να ενισχύσει την ικανότητα και ανθεκτικότητα της τοπικής δημόσιας διοίκησης, της κοινωνικής οργανώσεων και της κοινωνίας των πολιτών για την ενίσχυση της καινοτόμου μοντέλα κοινοτικής ανάπτυξης που βασίζονται στην κοινωνική οικονομία